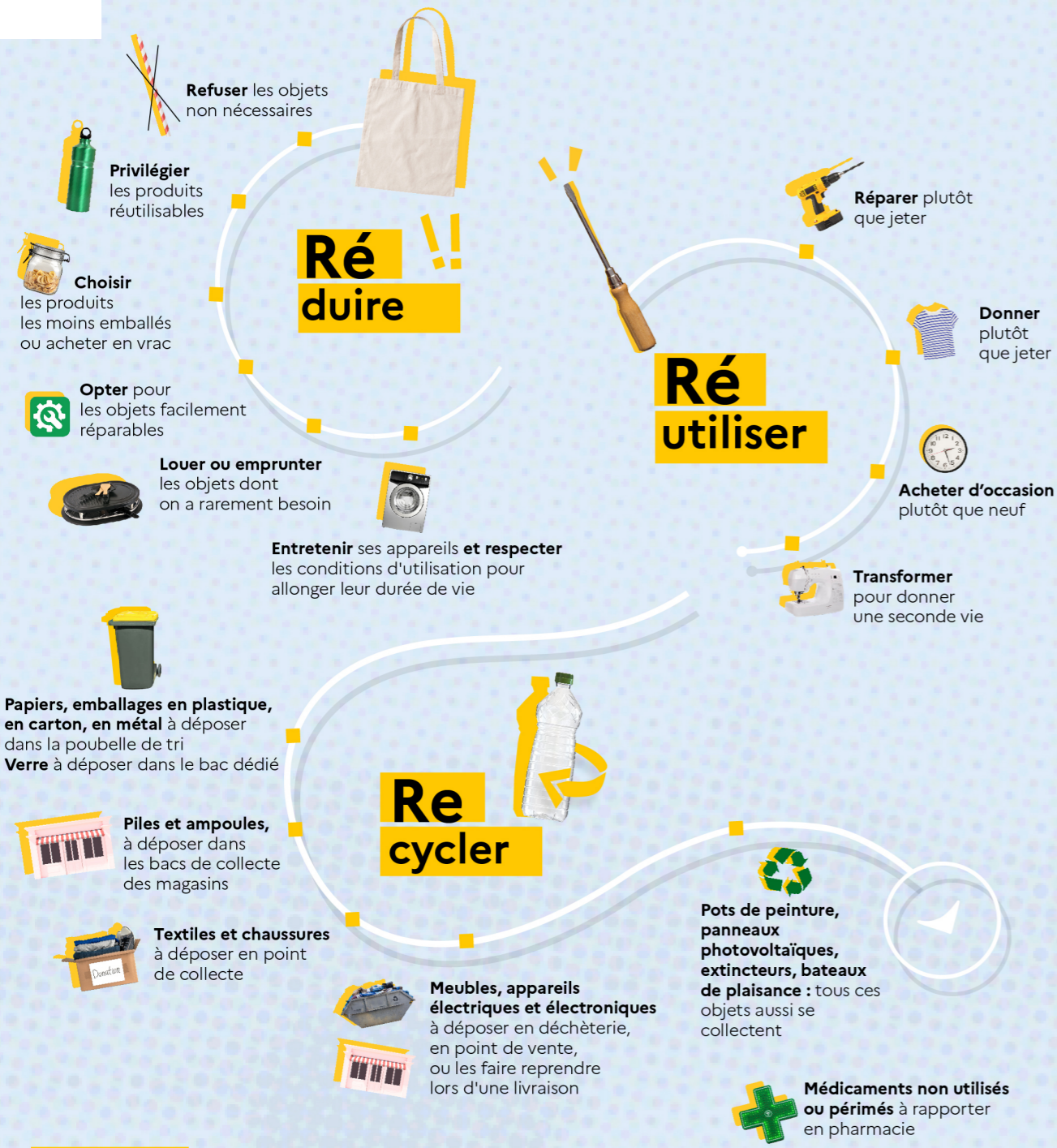




Déchets : nouveau cap  
pour la collecte

## Continuons à adopter les bonnes habitudes !



**Réduisons**  
**Réutilisons**  
**Recyclons**

#LesBonnesHabitudes

Afin de vous aider au quotidien, la plateforme Les Bonnes Habitudes rassemble des outils pratiques (cartes de géolocalisation des points de collecte, guide du tri, annuaire de réparateurs, conseils et astuces etc.) :

[lesbonneshabitudes.gouv.fr](http://lesbonneshabitudes.gouv.fr)

## SOMMAIRE

**P4/5**

*En bref*

**P6 à 9**

*Eco-engagement*

**P10 à 13**

*Déchets*

**P14 à 17**

*Économie*

**P18 à 21**

*Mobilités douces*

**P22 à 25**

*Grand travaux*

**P26**

*Voirie & Espaces verts*

**P27**

*Eau*

**P28/29**

*Piscine Espace Aquasud*

**P30/31**

*Les Foulées de Sud Roussillon*



Mesdames, Messieurs,  
Chers habitants de Sud Roussillon,

Nous sommes heureux de vous retrouver avec notre magazine. Dans ce nouveau numéro, l'heure est au bilan de nos réalisations et chantiers sur l'ensemble du territoire. Vous y découvrirez également les actions menées par nos services, dont les stages à la piscine, les

travaux de voirie, les mobilités douces ou encore les Foulées de Sud Roussillon.

Toujours à la pointe de l'innovation, la collecte et le traitement des déchets font l'objet, sur le territoire, d'une modernisation nécessaire. D'abord, par l'arrivée d'un tout nouveau système robotisé, optimisant la collecte en apport volontaire et facilitant la dépose dans de nouveaux bacs. Ensuite, par la rénovation de la déchèterie intercommunale, qui est l'une des plus modernes, adaptées et fréquentées du département.

Par notre concours, la physionomie de nos communes et, par là-même, votre cadre de vie, changent. Tandis que des voies principales ou centres-villes sont réaménagés, comme à Latour-Bas-Elne et Alénia, le maillage cyclable est en plein essor. Nos engagements ne s'arrêtent pas là. A l'heure où le département connaît un vaste épisode de sécheresse, il est temps de redoubler d'efforts pour réutiliser les eaux recyclées et baisser la consommation des ressources.

L'attractivité de Sud Roussillon passe également par son économie et l'arrivée d'entreprises, donc de nouveaux habitants qui ont fait le choix de nous rejoindre. Entre la Pépinière et l'Hôtel d'entreprises Ambition, ces structures ont un panel de solutions pour s'implanter et être accompagnées. L'ouverture d'un tiers-lieu est une corde supplémentaire à notre arc pour leur offrir les conditions optimales pour se développer et prospérer.

Les cinq vice-présidents de la Communauté de communes et moi-même tenons à vous souhaiter de belles fêtes de fin d'année avec ceux qui vous sont chers.

Prenez soin de vous et de vos proches. Espérant pouvoir échanger avec vous lors d'un prochain événement.

**Thierry del Poso**

Président de la Communauté de communes Sud Roussillon  
Maire de Saint-Cyprien  
Conseiller départemental

**Sud Roussillon**

Communauté de communes

16 rue Jérôme Jean Tharaud - 66750 Saint-Cyprien

Tel. 04 68 37 30 60 - [www.sudroussillon.fr](http://www.sudroussillon.fr)

Directeur de la publication : Thierry Del Poso

Rédaction - Photos - Maquette : Communauté de communes

Sud Roussillon

ISSN : 2741-6984



Papier recyclé



## EN BREF

### Le jardin des 30 ans de Sud Roussillon

Pour fêter ses 30 ans, Sud Roussillon a organisé une grande journée festive en octobre 2022.

A cette occasion, les enfants du territoire étaient invités à planter un jardin dans l'enceinte de la Communauté de communes. Un an plus tard, le petit espace vert a bien poussé !

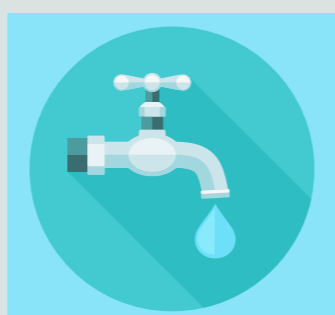


En vidéo



### Vérifiez vos compteurs d'eau

La Communauté de communes rappelle aux habitants qu'une vérification régulière de leur consommation d'eau est préférable. Relever soi-même cette donnée permet de contrôler la possible existence d'une fuite après le compteur. Si le compteur d'eau n'appartient pas aux occupants des lieux, il est de leur responsabilité de vérifier que la partie privative du domicile ne présente aucune fuite, même non-apparente, qui impacterait leur consommation.



### Réouverture de la Recyclerie

Réouverture cet automne de la Recyclerie dans son site d'Elné, boulevard d'Archimède, après plusieurs mois de travaux et d'équipement des locaux en panneaux photovoltaïques. Pour l'inauguration, un showroom a rassemblé de nombreux visiteurs. Notre ambassadrice du tri, Nathalie, tenait un stand pour Sud Roussillon, aux côtés du Sydetom 66.

### Plan Climat Air Energie Territoire : bientôt une consultation citoyenne

En cours d'élaboration, le Plan Climat Air Energie Territoire (PCAET) est un document de planification de la transition énergétique du territoire. Il sera approuvé au premier trimestre 2024.

Une consultation citoyenne sera prochainement organisée. Les modalités seront communiquées via le site internet de Sud Roussillon et les réseaux sociaux. Retrouvez dès à présent la Communauté de communes sur Facebook, Instagram, LinkedIn ou Youtube.

## EN BREF

### La digue des fakirs renforcée

L'hiver dernier, la digue et la plage dites des Fakirs, sur le littoral de Saint-Cyprien, ont fait l'objet d'une opération de réparation de brèches, liées à l'usure et aux coups de mer. L'enrochement a été prolongé afin de limiter le franchissement des vagues et d'empêcher la formation de cavités dans le sable. La digue s'en trouve dès lors renforcée.



### Tournoi de futsal de la Fondation UPVD

La Communauté de communes a engagé une équipe au tournoi de futsal organisé par la Fondation de l'Université de Perpignan en novembre, où plusieurs équipes de mécènes rencontraient des équipes d'étudiants. Avec une victoire, un nul et une défaite, puis une victoire sur l'équipe de la Banque Populaire, Sud Roussillon fait un parcours honorable. Une première étape avant la participation des agents de Sud Roussillon et des élus intercommunaux à Run My UPVD au printemps. Cette course solidaire se tient au profit des étudiants en situation de handicap.

### Semaine bleue : information sur le tri sélectif

Dans le cadre de la Semaine bleue, semaine nationale des retraités et des personnes âgées, l'ambassadrice de tri Nathalie était à la Résidence Domitys de Saint-Cyprien, pour expliquer les nouvelles consignes de tri sélectif et leurs évolutions et répondre aux questions des résidents au sujet de la collecte des déchets.



### La collecte des biodéchets en réflexion

À compter du 1<sup>er</sup> janvier 2024, conformément au droit européen et à la loi Anti-gaspillage de 2020, le tri des biodéchets sera généralisé. Parmi eux, les déchets organiques, provenant de la cuisine et du jardin. Depuis plusieurs années, Sud Roussillon s'engage en proposant des composteurs individuels à 5 €. Courant 2024, des conteneurs d'apport volontaire spécifiques aux biodéchets et de nouveaux composteurs individuels devraient être mis en service sur le territoire. Plus d'informations prochainement.



# ECO ENGAGEMENT



## Economies d'eau et d'énergie : *En vidéo* Sud Roussillon s'engage

Réduire sa facture énergétique, limiter la consommation d'eau ou encore investir dans les réseaux pour prévenir les fuites : voici quelques-unes des actions de Sud Roussillon en matière de sobriété énergétique.



### 1. Eclairage public : un an d'expérimentation

En octobre 2022, la Communauté a décidé l'extinction partielle de l'éclairage public sur l'ensemble de son territoire. Chaque nuit, les lampadaires sont éteints dès minuit, jusqu'à 6h du matin. Une démarche positive pour les économies d'énergie et l'impact sur la faune et la flore environnante.

Appliquée aux six communes sans exception de secteur, cette expérimentation a permis de réduire de 55 % la consommation d'électricité sur ce poste de dépense, soit plus de 1,7 million de kW/h. En tenant compte de l'augmentation générale de la facture énergétique, **cela représente une économie de 508 000 €** sur le budget total de l'éclairage public.

#### Le chiffre

Sur les **8 900** points lumineux du territoire, déjà **plus de 37 %** ont été passés en Led.

### 2. Maîtriser l'éclairage et l'eau au plus près

Pour maîtriser les consommations, des outils sont en test sur le territoire. Côté éclairage, la commande à distance via l'horloge connectée EPnrj, a fait son apparition dans les communes dès 2019. Conçue par l'entreprise catalane Pyrescom, elle permet la gestion du parc de lampadaires, l'allumage ou l'extinction, les relevés de consommation ou encore la détection d'anomalies. Fin 2023, toutes les armoires de commande de Sud Roussillon en seront équipées.

Dans les postes de relevage, des "loggers" de mesure permettent eux de connaître les anomalies de consommation sur le système de distribution de l'eau potable et d'y repérer d'éventuelles fuites. Ajoutés aux écoutes de sol et aux outils de télérelève, tout est mis en place pour anticiper les campagnes de réparation.



# ECO ENGAGEMENT

### 3. La réutilisation des eaux usées est en marche

La réutilisation des eaux usées traitées concerne les eaux issues de stations d'épuration, comme celle de Saint-Cyprien. Ce site en produit chaque année environ 1,7 million de mètres cubes.

Long à mettre en œuvre, l'emploi d'eaux recyclées est en bonne voie sur le territoire. Tout juste présenté aux représentants de l'Etat, la Région, le Département, l'Agence régionale de santé, l'Agence de l'eau ou encore la Direction départementale des territoires et de la mer, le projet est unique et novateur. Portant sur plusieurs volets, **il concerne un volume de presque 1 million de mètres cubes.**

#### Espaces verts, stades, golf et zone technique du port concernés

La réutilisation existe déjà dans un cadre règlementé sur la plateforme de compostage du Sydetom 66, pour l'alimentation des camions hydrocureurs ou le nettoyage des postes de relevage.

Il s'agit désormais d'améliorer encore davantage la qualité de ces eaux directement en station d'épuration, qui en traite 150 m<sup>3</sup>/heure. Le maillage de canalisations de distribution de cette eau brute, déjà en place, va par ailleurs être développé prochainement. Un double réseau de poteaux incendie va également être créé.

L'utilisation de ces millions de litres d'eau recyclée pourra être étendue à l'ensemble de l'arrosage des espaces verts de Sud Roussillon, non plus en goutte-à-goutte mais en aspersion. Les stades, le golf de Saint-Cyprien et la zone technique du port seront également alimentés d'ici l'été 2024.

Coût pour l'amélioration de la Station et développement des réseaux d'eau brute : 3 M€ HT

### 4. Des travaux pour économiser à l'Espace Aquasud

Déjà équipée d'éclairages en Led, la piscine Aquasud est désormais dotée d'une centrale de traitement d'air double flux, d'une chaudière à condensation et de pompes de filtration à variation. Son déshumidificateur a été remplacé il y a quelques mois.

En parallèle, de grands travaux ont été menés pour réparer et anticiper les fuites sur les deux bassins. La tuyauterie a été refaite, tout comme le retour filtre et les plages. Le petit bassin a fait l'objet d'une localisation de fuites sur le retour filtre et les refoulants.

De quoi réduire la consommation en électricité, en gaz et bien entendu en eau.



## ECO ENGAGEMENT

### Véhicules électriques : des bornes de recharge implantées



Des bornes de recharge pour véhicules électriques ont fait leur apparition sur le territoire. Cinq sont actuellement en fonctionnement avec chacune deux branchements possibles. D'autres seront implantées d'ici fin 2024.

#### Tous types de véhicules électriques

Intégrées à Révéo, le réseau public de bornes de recharge pour l'Occitanie, ces infrastructures conviennent à tous types de véhicules électriques et hybrides rechargeables, avec des temps de charge allant de 30 minutes à 1h30. Elles sont positionnées à proximité de lieux de passage, de tourisme ou de commerces.

En collaboration avec le Syndicat Départemental d'Energies et d'Electricité du Pays Catalan (Sydeel 66), les collectivités territoriales jouent un rôle majeur dans le

déploiement de ces équipements. Co-financeur de 30 % de ce projet sur le territoire, le Sydeel 66 gère les coûts d'installation et de maintenance.

Informations et tarifs sur les recharges : [www.reveocharge.com](http://www.reveocharge.com)

#### Où sont situées les bornes ?

**A Saint-Cyprien**  
Parking Cipriano  
Office de tourisme  
Ancienne capitainerie

**A Corneilla-del-Vercol**  
Mail de l'Aspre

**Prochainement à Saint-Cyprien**  
Centre commercial les Capellans (janvier 2024)  
Zone économique Las Hortes (été 2024)  
À l'étude dans les autres communes



En vidéo

#### Le chiffre

En 2023, plus de **2 600** charges effectuées sur les **cinq** bornes de Sud Roussillon

### 10 000 végétaux plantés à l'entrée de Saint-Cyprien

Un grand projet de renaturation du territoire a embelli une des entrées de Saint-Cyprien : 10 000 plants, dont près de 400 arbres et des végétaux ont été disposés le long de la piste cyclable arrivant d'Elne, sur la RD 612. 180 écoliers de Saint-Cyprien ont participé à ces plantations.

#### Arrosés à l'eau recyclée

Cette action a été menée par Sud Roussillon, en collaboration avec la pépinière Palm Beach, les bureaux d'études Cogeam et Leticiea. Les essences ont été spécialement choisies pour consommer le moins possible et sont arrosées grâce à des eaux réutilisées (lire aussi page 7).

Ces plantations s'étendent sur 1,6 kilomètre et créent un nouveau paysage. Elles isoleront bientôt les usagers des voies de circulation.



En vidéo



## ECO ENGAGEMENT



### Pièges à déchets : plus de 5m<sup>3</sup> déjà récupérés

Posés il y a deux ans en collaboration avec le Syndicat mixte du bassin versant du Réart (SMBVR), les pièges à déchets doivent limiter la pollution des cours d'eau et canaux du territoire.

A ce jour, ils ont permis la récupération de plus de 5m<sup>3</sup> de déchets.

#### Nouvelle installation au port de Saint-Cyprien

Conçues par la société Clean-up rivers, ces unités de récupération de débris sont disposées sur une partie de l'Aiguille de la mer et du réseau d'eau pluviale du territoire, à Montescot, Alénia,

Théza et Corneilla-del-Vercol. D'autres sites du territoire, notamment le port de Saint-Cyprien, sont actuellement à l'étude.

Vidés régulièrement, ces réceptacles dotés d'un grand filet se couchent lorsque le débit est important, en cas d'orage par exemple.



En vidéo

### L'ObsCat fête ses 10 ans !

Créé en 2013, l'Observatoire de la côte sableuse Catalane, dit ObsCat, a pour but de comprendre l'évolution de notre littoral sableux et ainsi appréhender les risques d'érosion et submersion marine.

Animé depuis 2017 par l'Agence d'urbanisme catalane (Aurca), la zone d'étude couvre le littoral d'Argelès-sur-mer à Leucate. Adhérent depuis 2020, Sud Roussillon a renouvelé sa convention pour trois ans, fédérée avec trois autres collectivités.

Diverses animations seront proposées par l'ObsCat en 2024 pour cet anniversaire et une série de vidéos explicatives sera bientôt disponible sur les réseaux sociaux de l'ObsCat. Elles seront relayées sur nos réseaux. On y retrouvera la lagune, le baladoir ou encore le port de Saint-Cyprien.



### Wave Bumpers : retour sur les plages pour l'hiver

Depuis trois ans, Sud Roussillon expérimente le dispositif Wave Bumper. Placée dans différents sites du littoral de Saint-Cyprien, cette digue amovible, constituée de blocs en béton, doit limiter les effets de potentiels coups de mer. Parmi eux, la submersion marine, l'ensablement du baladoir ou encore la formation de cavités sur les plages.





# DÉCHETS

## Déchèterie intercommunale Sept mois de travaux pour moderniser le site



En vidéo



### Des travaux nécessaires pour un site très fréquenté

Située à Saint-Cyprien, la déchèterie intercommunale a bénéficié de sept mois de travaux pour sa modernisation. Agrandi et repensé, le site voit ses conditions d'utilisation optimisées.

En 2022, la déchèterie était l'une des plus fréquentées du département, avec plus de 6 000 tonnes apportées, plus de 9 400 cartes utilisées et en moyenne 250 visites/jour pour un territoire de 24 000 habitants.

#### Quelles nouveautés ?

Pour cette rénovation, le pôle déchets a travaillé sur plusieurs grands axes. Tout d'abord, le site a été réorganisé et agrandi, accueillant de nouveaux caissons consacrés aux éco-organismes. Un local d'accueil a été construit à l'entrée du site pour améliorer l'accueil ainsi qu'un double pont-bascule, fluidifiant la circulation des usagers. En complément de la présence d'agents pour orienter les visiteurs, une nouvelle signalétique a été mise en place. Enfin, l'acquisition d'un rouleau-compacteur pour optimiser le transport des déchets, améliore rendement et coûts de l'opération.

#### Le chiffre

Depuis juin, la déchèterie a reçu plus de **23 000** visites.

**Investissement pour la rénovation : environ 640 000 €.**



### L'éco-responsabilité, priorité de l'intercommunalité

Depuis deux ans, la Communauté de communes et la Recyclerie d'Elne ont noué un partenariat, traduisant la volonté de Sud Roussillon de miser sur la seconde vie des objets. Grâce à un caisson dédié, les éléments collectés à l'année sont transformés et remis à la vente par les équipes de la Recyclerie.

#### Nouveaux éco-organismes

Aux côtés de ce caisson, de nouveaux éco-organismes ont fait leur apparition à la déchèterie. Parmi eux les produits chimiques (Eco-DDS), les extincteurs, les pneus, les bouteilles de gaz, les articles de bricolage ou encore les produits Sport et loisirs.

Régulièrement relevés, les éco-organismes sont renvoyés auprès de structures spécifiques pour être traités. Avec la réorganisation du site, le parcours simplifié des usagers leur permet de s'orienter en priorité vers ces éco-organismes, le caisson dit de "tout-venant" demeurant une ultime alternative. Sur ces dépôts, on enregistre en 2023 une baisse de 66 % des volumes mais aussi des coûts de traitement.

#### Inauguration en juin dernier

Le site de la déchèterie a été inauguré par les élus et partenaires début juin. Le président Thierry del Poso, les vice-présidents ainsi que des élus communautaires étaient présents aux côtés du président du Sydetom 66 Bruno Valiente, des techniciens de Sud Roussillon et du Sydetom 66. Des entreprises participaient également : Pull, Mouv Box, Gaxieu, Filiametal, Derichebourg et Vial.



#### Faire sa carte de déchèterie

La carte de déchèterie est désormais délivrée dans le nouvel accueil de la déchèterie et non plus au siège de la Communauté de communes. Gratuite, elle nécessite de présenter un justificatif de domicile et une pièce d'identité. Chaque année, les particuliers détenteurs d'une carte ont droit de jeter jusqu'à 4 tonnes de déchets gratuitement. Depuis juin, plus de 550 cartes ont été délivrées.

**Déchèterie intercommunale, route d'Alénya à Saint-Cyprien**  
Ouverte du lundi au samedi de 9h à 12h et de 14h à 17h et le dimanche de 9h à 12h.

## Le système de collecte robotisée bientôt en fonction

### 1 La collecte robotisée, pourquoi et comment ?

Depuis l'automne, la Communauté de communes a entrepris d'améliorer l'ensemble des dispositifs de collecte grâce à un système robotisé dernière génération. Ce dernier permet de collecter les différents types de déchets : ordures ménagères, tri sélectif, verre et cartons et demain les biodéchets.

De nouveaux conteneurs plus faciles et plus rapides à manipuler et nettoyer vont être installés, en lieu et place des colonnes semi-enterrées et enterrées dans un premier temps. La collecte voit sa durée réduite, passant de 7 minutes par bac en moyenne à seulement 90 secondes. Le lavage, lui, ne dure plus que 90 secondes au lieu de 45 minutes.

Géré en direct par les agents de Sud Roussillon, ce dispositif techniquement innovant optimise la gestion quotidienne des déchets.

### 2 Quels équipements sont nécessaires ?

En plus des nouveaux bacs spéciaux en fer installés dans les communes, Sud Roussillon s'est dotée de trois camions spéciaux, qui soulèvent et vident de manière automatisée les conteneurs. Un système de nettoyage est également adaptable sur ces véhicules.

### 3 Quels changements pour les usagers ?

Environ 170 colonnes existantes devraient être remplacées d'ici l'été 2024. Mieux pensés et ergonomiques, ces conteneurs sont plus adaptés à un usage quotidien. Rapprochés en ensemble, ces bacs au design épuré disposent de plus grandes trappes, ouvrables via une pédale au sol ou un levier manuel. Certains seront équipés pour les personnes à mobilité réduite. Ce système innovant facilite grandement les apports. La collecte des bacs en porte-à-porte ne sera pas impactée.

### 4 Les sites concernés

A terme, toutes les colonnes semi-enterrées et enterrées vont être remplacées dans les six communes. Les travaux préalables à leur installation ont démarré cet automne dans plusieurs quartiers de Saint-Cyprien. Pendant la durée des chantiers, des bacs roulants sont mis à disposition des usagers. Des conteneurs collectés quotidiennement hormis le dimanche, afin de limiter la nuisance de ces travaux sur le voisinage. Dès le début d'année, les premières colonnes seront en service.

### 5 Des emplois sont-ils menacés ?

Avec ce système, des salariés sont toujours nécessaires pour assurer l'installation des nouveaux conteneurs, leur collecte, leur maintenance et leur nettoyage. Les agents de collecte seront réemployés à un meilleur service pour la population.



La collecte,  
de 7 minutes  
environ à 90  
secondes



### Les délégués de quartier en visite

Afin d'appréhender les enjeux des collectes et des sites de Sud Roussillon, une quinzaine de délégués de quartier de Saint-Cyprien ont visité la déchèterie et la Station d'épuration. Puis, ils ont assisté à une démonstration de la future collecte robotisée et ont même pu tester le système depuis le camion.

## Ambition, un Hôtel d'entreprises pour le territoire

Ouvert en novembre 2022, l'Hôtel d'entreprises Ambition Sud Roussillon est situé dans la zone économique Las Hortes, à Saint-Cyprien. Destiné aux entrepreneurs, travailleurs indépendants, porteurs de projets et acteurs économiques, il est proche de plusieurs commerces et services extérieurs.

### De nombreuses prestations

Le site est partagé entre des bureaux individuels, des salles de réunion modulables et un espace de coworking. Installés au premier étage du cabinet comptable Longuemard, les locaux sont équipés, meublés et fibrés, avec de nombreuses prestations. Parmi elles, la cuisine et les équipements en commun, qui permettent de se rencontrer et de tisser du lien.

### Une politique globale

Cet Hôtel d'entreprises, pensé comme une suite de la Pépinière d'entreprises Sud Roussillon, s'inscrit dans la politique de développement économique menée par la Communauté de communes. Il est ouvert à toute entreprise ou acteur économique mais aussi aux salariés et télétravailleurs voulant rompre l'isolement ou réduire les trajets domicile-lieu de travail.

Renseignements au 06 34 91 88 39 ou sur [ambition@sudroussillon.fr](mailto:ambition@sudroussillon.fr)

### Réserver à Ambition Sud Roussillon

Trois types de prestations possibles à Ambition, pour s'adapter au besoin de flexibilité des entrepreneurs.

- Bureaux individuels de 12 à 22m<sup>2</sup>
- Salles de réunion de 20 et 30m<sup>2</sup> modulables
- Espaces de coworking

Locations à la demi-journée ou à la journée, accès aux prestations et aux équipements. Accès pour les personnes à mobilité réduite.

Tarifs, horaires et réservations via la plateforme sur [www.ambition-sudroussillon.fr](http://www.ambition-sudroussillon.fr)



En vidéo



## Un lieu vivant à destination des professionnels

L'Hôtel d'entreprises est un lieu participatif, qui peut accueillir des réunions, des formations, comme celles données par le service Communication de l'Office de tourisme de Saint-Cyprien à destination des commerçants du territoire ou encore des événements économiques.

### Réunions, formations et services

Des afterworks pour les acteurs du territoire y sont organisés régulièrement. L'an dernier, Ambition a accueilli les élus de Sud Roussillon et la Chambre des métiers et de l'Artisanat pour décerner les Eco-labels à des professionnels des six communes engagés dans une démarche de réduction des déchets.

Par ailleurs, de nombreux services sont disponibles sur la zone pour gagner du temps dans les journées de travail, notamment de la restauration, des prestations automobiles ou paramédicales ou même un pressing.

### Davantage de stationnement sur la zone Las Hortes

Un parking provisoire a été créé face à l'Hôtel d'entreprises et au cabinet de kinésithérapie.

Des places de stationnement supplémentaires pour les entreprises hébergées à Ambition ou à la Pépinière Sud Roussillon, pour les coworkers mais aussi pour tous les usagers et salariés de la zone. Sans oublier les clients des nombreux services disponibles dans le secteur.



### Un espace détente en construction

A proximité de la Pépinière et de l'Hôtel d'entreprises, les dernières parcelles commercialisées de la zone Las Hortes sont en cours de construction. Une aire de détente sera, elle, installée pour les usagers et salariés avec des tables pour se restaurer, un terrain de pétanque, etc.





## Décllic, le tiers-lieu imaginé par Sud Roussillon

Au cœur des caves Ecoiffier d'Alénya, un tiers-lieu et un espace de coworking vont voir le jour début 2024. Ce projet économique et social animera la vie de la ville et du territoire. Baptisé Décllic, il fera pleinement corps avec le reste de l'offre de développement économique intercommunal, déjà représentée par la Pépinière et l'Hôtel d'entreprises, basés à Saint-Cyprien.

### Conjuguer modernité et bâtiment historique

Imaginé au sein même d'un bâtiment historique, ces locaux nouvelle génération ont été conçus en tenant compte des vastes espaces sous charpente et des matériaux existants, notamment les murs en cayrou. Un travail mené par l'architecte barcelonais Octavio Mestre et le cabinet nîmois G+D.

Dans ce tiers-lieu, les entrepreneurs et travailleurs indépendants pourront louer des bureaux, des salles de coworking, des lieux pour se réunir et même un auditorium avec possibilité de projection. Cet espace sera à disposition de groupes pour des formations, des soirées ou des sessions d'information.

### Une vocation sociale et économique

En parallèle de ces services, le tiers-lieu Décllic sera un lieu d'échange et d'accueil pour tous les publics. Labellisé Espaces numériques et services partagés par le Département des Pyrénées-Orientales, il accueillera plusieurs conseillers numériques. Ceux-ci joueront notamment un rôle essentiel sur les outils, matériels et accompagnement numériques, à destination du public. Le faire-ensemble, les initiatives collaboratives ou encore l'ouverture sur l'Economie sociale et solidaire seront au cœur de ce lieu polyvalent.

### Un projet financé en commun

Coût total : environ 760 000 € HT.

Ce projet est porté par la Communauté de communes, avec la participation de l'Etat (162 000 €), de la Région Occitanie (195 300 €) et du Département des Pyrénées-Orientales (150 000 €).

**Un nom porteur**  
Décllic, ou l'acronyme  
de Développement  
Economique Collaboratif  
Lieu d'Innovation et  
Coworking



## Sud Roussillon : des entreprises accompagnées et à la pointe

Depuis bientôt six ans, la Pépinière d'entreprises Sud Roussillon héberge des start-up aux projets innovants, qui rayonnent sur le territoire. Telles que Vitale Source, aujourd'hui en partie délocalisée dans le Rhône, qui s'est développée à vitesse grand V à Saint-Cyprien.

### Un engagé au prix Alfred-Sauvy

Après Gestion Sports, coup de cœur du jury, et Les Plantations d'Acapella, mention spéciale du jury en 2022, c'est au tour de l'entreprise 3D Concrete de figurer parmi la sélection finale du Prix Alfred-Sauvy, qui récompense les projets d'activité nouvelle et innovante dans les Pyrénées-Orientales. Hébergée à la Pépinière d'entreprises, cette structure innove avec des impressions 3D en béton éco-responsable, à destination de particuliers comme de professionnels. Le prix Alfred-Sauvy sera décerné courant décembre.

### Les Plantations d'Acapella, des débuts très prometteurs

Faire pousser du thé et du café 100 % catalan – et surtout 100 % France métropolitaine : c'est le défi que s'est lancé Jean-Marc Sanchez, fondateur des Plantations d'Acapella, basées dans une serre à Saint-Cyprien.

Accompagnée depuis des mois pour son implantation par la Pépinière d'entreprises Sud Roussillon, la société s'est lancée dans une production bio et innovante, avec notamment plus de 10 000 plants de thé dont les premières récoltes sont très prometteuses.



### Sunteq présenté en comité de pilotage

Pour le premier comité de pilotage de la Pépinière d'entreprises après la saison estivale, plusieurs projets ou partenaires ont pu se présenter. L'un d'eux, Sunteq, est spécialisé dans la transition énergétique avec des systèmes photovoltaïques indépendants.



**MOBILITÉS  
DOUCES**



La passerelle a été posée par GTM Sud Ouest en décembre 2020, mettant fin à la première partie des travaux.

## De la terre à la mer via la Voie verte de l'Agouille de la mar



Quatre ans de travaux, quatre communes concernées, 14 km de sentier dédié... La Voie verte de l'Agouille de la mar est aujourd'hui terminée et accessible aux usagers, qu'ils soient à pied, à vélo, à roller ou en trottinette...

Projet porté par le Département et cofinancé par la Communauté de communes, cette voie douce démarre de Port Cipriano, sur le littoral de Saint-Cyprien, longe les berges de l'Agouille de la mar, sur un itinéraire sécurisé et protégé des véhicules, rejoint Corneilla-del-Vercol puis Montescot. Débuté fin 2019, le chantier s'est achevé avant la fin d'année 2023.

### Le premier tronçon inauguré

Départ du parking Cipriano, entièrement réadapté et équipé, face à la plage nord de Saint-Cyprien. Ce tronçon a été inauguré par les élus en 2022, et à vélo qui plus est. Longeant la route du golf de Saint-Cyprien, passant sur le tout nouveau platelage en pleine nature et rejoignant Alénia via une passerelle posée en décembre 2021, cette voie douce est aujourd'hui très bien intégrée au maillage déjà existant de Sud Roussillon.

### Un passage sous la RD11 en chantier

La deuxième partie de la Voie verte part du quartier la Llose à Alénia et court jusqu'à Corneilla-del-Vercol. Pour cela, la mise en place de quatre passerelles et deux passages sous ouvrage ont été nécessaires. Achevé fin 2023, le tronçon roulant sous la Route départementale 11 se situe entre Alénia et le mas Armengau.

### Un parking multimodal à mi-parcours

Depuis l'été 2023, la troisième partie de la Voie verte de l'Agouille de la mar est désormais ouverte aux marcheurs, coureurs et cyclistes. Elle rejoint le Château de l'Où, longeant les mas Belric et Avallrich à Montescot. Sur son parcours, se trouve un parking de covoiturage multimodal, pour faire étape.

**Montant total :** autour de 5 M€ d'investissement, dont environ 1 M€ est pris en charge par la Communauté de communes.



Au printemps 2021, la première partie de la Voie a été officiellement inaugurée par les élus de Sud Roussillon et du Département.

Voie douce privilégiée du territoire, la Voie verte de l'Agouille est intégrée aux événements intercommunaux, comme la participation à Run my UPVD ou ici les Foulées de Sud Roussillon.



### Quelles connexions pour la Voie verte ?

Pleinement intégrée au maillage existant, cette nouvelle piste multiusages est reliée à différents endroits aux sentiers de Sud Roussillon, comme la boucle des Pobles ou d'Avallrich. Mais aussi sur le littoral de Saint-Cyprien à l'EuroVélo 8 – La Méditerranée à Vélo, qui va de Cadix à Athènes, et l'EuroVélo bis, qui traverse le village.



### Les prochains développements

Dans les mois à venir, plusieurs chantiers seront entrepris. Aujourd'hui traversée sur son territoire et ses domaines agricoles, la commune de Montescot pourrait être, à terme, reliée via son centre-ville à la Voie verte. Des études devraient être lancées sur la création d'une passerelle. Le Département prévoit de connecter la Voie verte au lac de la Raho et au centre de la commune de Villeneuve-de-la-Raho.



## MOBILITÉS DOUCES



### Liaison structurante durable : la première partie bientôt livrée

Une nouvelle voie douce, la Liaison structurante durable, est en cours d'aménagement entre la sortie d'Alénya et l'entrée de Saint-Cyprien, côté Massardes. A terme, cette piste devrait atteindre Latour-Bas-Elne.

Débutée avant l'été 2023, la construction de la première tranche de cette voie, isolée de la route et large de 3 mètres, s'est achevée à la fin de l'année. Revêtue de chaussée en sable stabilisé et béton, elle sera végétalisée avec des espèces adaptées au climat sec. Comme pour les végétaux de la Département 612, ces plantations seront arrosées aux eaux recyclées (*lire aussi en page 6-7*). Afin d'être sécurisée, la piste sera équipée de barrières lumineuses aux abords de la traversée de la RD612.

#### Jusqu'à la Pépinière et l'Hôtel d'entreprises

La deuxième phase des travaux, reliant le lotissement les Massardes au chemin de Charlemagne, débutera à l'hiver 2024. Pensé à la fois pour l'usage du quotidien, le développement économique et le tourisme, cet ouvrage se connectera dans sa 3<sup>e</sup> tranche à la zone économique, la Pépinière et l'Hôtel d'entreprises Ambition et plus tard à la voie du Moulin, entre Saint-Cyprien et Latour-Bas-Elne (Tranche 4 du projet). A suivre en 2024.

**Coût estimé : 4M€, en comptant les subventions d'Etat, européennes, régionales et départementales.**

### Nouveau : les consignes à vélo à l'essai sur le territoire

Les vélos et trottinettes ont désormais leurs consignes à Saint-Cyprien. L'une devant l'Office de tourisme, la seconde au parking de covoiturage devant la déchèterie, en entrée de ville. Elles permettent aux usagers de mettre leur cycle en sécurité à la journée, à la semaine ou au mois.

Pour y accéder, télécharger l'application La Ruche à vélo (QR Code disponible sur les consignes). Renseignements et tarifs en ligne.



## MOBILITÉS DOUCES

### Un tout nouveau sentier du littoral à Saint-Cyprien

Grâce à l'Opération "France vue sur mer", soutenue par l'Etat, France Relance, la Région et le Cerema, un sentier du littoral a vu le jour à Saint-Cyprien. Sa mise en place a débuté avant le printemps et s'est achevée en cette fin d'année 2023. Situé au sud, à proximité de la Lagune, ce sentier de 3 mètres de large est un espace exclusif, réservé aux piétons et aux coureurs. Départ du pont tournant, en longeant le quai de la Lagune jusqu'aux plages Sud. Le sentier contourne les Bulles de mer et finit par rejoindre à proximité de l'impasse Donizetti la voie européenne EuroVélo 8 – La Méditerranée à vélo et le maillage de Sud Roussillon.

#### Des matériaux naturels

Pour sa construction, les matériaux naturels ont été privilégiés (sable stabilisé, platelage bois, gravillons...). Le revêtement ne dénature pas les espaces comme le cordon dunaire, qui n'est pas impacté, ni ses ouvrages de protection, comme les ganivelles.

#### Végétaliser le parcours

Une campagne de plantation, pour végétaliser et arborer le parcours a été menée, afin de favoriser la biodiversité et les îlots de fraîcheur pour les utilisateurs. Outre l'irrigation raisonnée assurée par du goutte-à-goutte sous fibre de coco, des espèces peu gourmandes en eau ont été choisies, tenant compte de la problématique de la ressource en eau.

Le parking à l'approche du sentier du littoral est réorganisé, matérialisant au sol les places de stationnement.

**Coût estimé : 500 000 €, cofinancé par Sud Roussillon, l'Etat, la Région, France Relance et le Cerema.**

**Subvention : 289 000 €.**



# Alénya : le réaménagement de l'avenue de Perpignan achevé



En vidéo

De longs travaux ont été nécessaires pour mener à bien le projet de réaménagement de l'avenue de Perpignan, débuté au printemps 2022. Cette entrée de ville d'Alénya parvient directement dans l'hyper-centre historique de la commune, jusqu'aux Caves Ecoiffier et Jardin Tauléra.

## Une réalisation globale

Imaginé pour embellir cette voie et apporter sécurité et confort aux habitants, le projet a duré plus d'un an et demi et a été mené par la Communauté de communes et la commune d'Alénya, avec le concours d'entreprises extérieures.



Pour cette requalification de l'avenue de Perpignan, de nombreux services et compétences de la Communauté de communes ont été mobilisés : Eau, Voirie, Eclairage public, Promotion touristique, mise en place des déplacements doux... Une fois les études de terrain réalisées, une réunion publique a présenté le projet aux habitants, afin de mieux appréhender le début des travaux.

## Réseaux, aménagements et espaces verts

Première étape, en 2022 : le renouvellement des réseaux d'eau potable et assainissement et la pose d'un réseau pluvial. Malgré plusieurs problèmes techniques, les travaux ont été menés à temps, en impactant un minimum les usages des riverains. Ces améliorations du réseau ont permis d'anticiper les potentielles

fuites d'eau et ainsi optimiser les rendements et interventions des équipes de Sud Roussillon.

Puis, les réseaux secs et aériens ont été enfouis et mis en esthétique sous maîtrise d'ouvrage du Sydeel. Enfin, les 600 mètres de voirie concernés ont été rénovés, une voie douce dédiée et sécurisée a vu le jour, le mobilier urbain a été changé. Sur cette voie, la vitesse de circulation autorisée a été abaissée et des aménagements ont permis de rendre accessible pour tous les arrêts de transports en commun.



## Plus de 2,4 M€ investis

Le montant total de ce chantier s'élève à plus de 2,4 M€, porté par la Communauté de communes à hauteur de 857 000 € avec une participation financière de la commune d'Alénya de 750 000 €. L'Etat, le Département, l'Agence de l'eau et le SYDEEL ont également contribué au financement du projet.



## 300m<sup>2</sup> d'îlots de fraîcheur

Véritables îlots de fraîcheur pour les riverains, de nouveaux espaces verts ont été créés le long de l'avenue de Perpignan. Pour ces quelque 300 m<sup>2</sup> de végétaux, des espèces adaptées au climat et peu exigeantes en eau ont été privilégiées, au vu des problématiques de sécheresse auxquelles est confronté le Département à l'heure actuelle.

## L'avenue officiellement inaugurée

Mi-novembre, le maire d'Alénya et premier vice-président de la Communauté de communes Jean-André Magdalou, a inauguré l'avenue de Perpignan. Pour ce faire, il a accueilli le président Thierry del Poso, les vice-présidents François Bonneau et Jean-Jacques Thibaut, ainsi que le conseiller départemental Nicolas Garcia. Cette matinée s'est déroulée en présence de la population, de représentants des entreprises et des élus municipaux.



## Connectée à la rue des vignes

L'avenue de Perpignan a été rénovée comme l'ont été d'autres voies connexes, comme la rue des Vignes. Un nouveau maillage de canalisation d'eau potable ainsi que la réfection des réseaux d'assainissement ont été effectués, ainsi que des aménagements et embellissements.



**GRANDS TRAVAUX**

## Latour-Bas-Erne : le cœur de ville en chantier

L'axe traversant le centre de Latour-Bas-Erne, comprenant l'avenue d'Elne, la rue du Centre et l'avenue de la Mer, est en cours de réaménagement. Un chantier de plus de deux ans et demi pour donner un nouveau visage au cœur de ville, privilégiant les déplacements doux et les matériaux naturels.



nouveaux stationnements ont été ajoutés, sur des supports perméables et végétalisés. Une refonte des sens de circulation, avec sens unique sur une partie des avenues, améliorera sécurité et confort pour les habitants. La part belle est faite aux déplacements doux avec une voie douce en site propre ou voirie partagée ainsi qu'un espace végétalisé.

Deux immeubles du cœur de ville, près des commerces, ont été démolis, pour laisser place à des espaces ouverts, équipés d'un mobilier urbain remis au goût du jour, comme sur l'ensemble du projet.

Montant total : 2,3 M€, cofinancé par la Communauté de communes et la commune.

Lancé en septembre 2022 dans le cadre du dispositif Centre-bourg et du Projet de territoire, le chantier devrait prendre fin à l'été 2024, dans les délais impartis. Les voies concernées d'entrée et sortie forment un axe très fréquenté. Une partie des réseaux d'eau potable et assainissement ont été renouvelés, ainsi que les réseaux aériens modernisés et enfouis. Depuis l'automne, l'éclairage public a été passé en Led, pour les économies d'énergie.

### **Refonte du sens de circulation**

Après les travaux de réseaux, les voiries ont été reprises. De



## Un atelier "flash" en présence du Ministère

En octobre, la Communauté de communes et la Direction départementale des territoires et de la mer ont co-organisé deux journées d'Atelier flash, dispositif national du Ministère de la transition écologique et de la cohésion des territoires pour requalifier les sites économiques. Des représentants étaient d'ailleurs en mission d'observation, participant à l'atelier par la même occasion.

Outre les tables rondes et échanges, les participants ont visité la zone Henri-Becquerel (*lire ci-dessus*).

Le président Thierry del Poso a mené cette visite aux côtés du bureau d'études l'Atelier de l'Ourcq. Etaient également présents des élus, des techniciens, la Chambre de commerce et d'industrie, la Chambre de métier de l'artisanat, l'agence régionale Ad'Occ, l'Université de Perpignan, l'Etablissement public foncier d'Occitanie et l'Agence d'urbanisme catalane.



## VOIRIE & ESPACES VERTS

### Débroussaillage et élagage sur le territoire

En début d'automne, l'équipe des Espaces verts a débroussaillé le bassin d'orage de l'entrée d'Alénya. Ces travaux rejoignent d'autres chantiers de coupe d'herbes et d'élagage.

Parmi les voies intercommunales, certaines sont rendues dangereuses par des arbres environnants. Afin de favoriser le confort et la sécurité des usagers de la route, l'élagage est effectué chaque année à des périodes propices, comme ici à proximité de la Varnède ou de l'avenue des Champs de Neptune à Saint-Cyprien.



### Arasement des fossés au Pas d'Avall

Le bon écoulement des eaux en cas de pluies intenses limite les risques d'inondation dans certains secteurs. De manière systématique, comme ici au Pas d'Avall entre Saint-Cyprien et Alénya, des manœuvres d'arasement de bords de chaussées et de curage de fossés sont menées.

### Nettoyage des avaloirs et curage des fossés

Régulièrement, les agents procèdent, en collaboration avec les communes, à un grand nettoyage des agouilles, fossés et avaloirs le long des voiries communautaires afin de favoriser un meilleur écoulement des eaux en cas d'orages ou d'épisodes méditerranéens. Un entretien également bénéfique pour l'environnement.



### Nouvel aménagement rue Tharaud

Afin de ralentir les automobilistes et d'améliorer le confort des riverains, des aménagements ont été apportés à l'entrée de la rue Jérôme et Jean Tharaud à Saint-Cyprien, à proximité des locaux de la Communauté de communes. En marge de ces changements, des places de parking ont été ajoutées, ainsi que de futures créations paysagères.



## EAU

### Lancement du chantier à Sainte-Beuve II

En septembre dernier, les travaux de rénovation des réseaux d'eau ont démarré dans le quartier Sainte-Beuve II, à Saint-Cyprien plage. A proximité du gymnase Richet, ce grand chantier concerne une dizaine de rues du quartier. Dans chacun d'elles, les canalisations seront remplacées avant la réflexion et la désimperméabilisation des voies.

Chantier prévu jusqu'au printemps 2025.



### Intervention de nuit rue du Palol à Latour-Bas-Elne

Début novembre, à la suite d'une grande casse réseau, les équipes de Sud Roussillon sont intervenues de nuit rue du Palol à Latour-Bas-Elne. Plus de 15 m de canalisation ont été remplacés avant la remise en eau.



### Saint-Cyprien : fuite impressionnante rue Paul-Eluard

Casse réseau pendant près d'une journée rue Paul-Eluard dans le cœur du village de Saint-Cyprien. Les équipes ont effectué la réparation en régie.



### Renouvellement de branchements à Montescot

Dans la rue Marie-Laurencin de Montescot, chantier de changement des branchements. Ce renouvellement a été commandé après qu'une fuite importante a été détectée par nos équipes.



### Réparation rue Julia à Corneilla-del-Vercol



Intervention des équipes de l'eau à proximité de l'avenue Julia à Corneilla-del-Vercol, pour une mise en conformité du branchement d'eau potable.

### Fuite boulevard Desnoyers à Saint-Cyprien



Après la rupture d'une canalisation en fonte, les agents de Sud Roussillon sont intervenus boulevard Desnoyers d'abord de nuit puis le lendemain. L'eau potable a été rétablie dans la journée.

### Pose d'une sonde pression à Alénya

Prise en charge pour la pose d'une sonde pression sur le réseau d'eau potable de distribution. La manipulation a eu lieu au château d'eau d'Alénya.





## PISCINE ESPACE AQUASUD



## Un stage pour lutter contre son aquaphobie

Parmi les activités et soirées thématiques proposées par l'Espace Aquasud, la semaine de stage pour se guérir de son aquaphobie est celle qui intéressera le plus ceux qui ont une appréhension de l'eau. Depuis leur création, déjà une quinzaine de personnes ont bénéficié de ces séances en petit groupe.

### Différentes techniques utilisées

Vous ne pouvez pas vous allonger dans l'eau, vous êtes convaincu de ne pas pouvoir flotter, vous ne mettez pas la tête sous l'eau, vous êtes persuadé de ne pas savoir du tout nager ou encore vous savez nager, mais vous n'êtes pas à l'aise surtout lorsque vous n'avez plus pied... Si vous êtes dans l'une de ces situations, le stage est pensé pour vous.

Encadrés par des maîtres-nageurs spécialement formés, les participants apprennent différentes techniques pour lutter contre leurs appréhensions.

**Date, horaires et tarifs du prochain stage : se renseigner au 04 68 21 50 24.**

**Piscine Espace Aquasud – 1 rue Montesquieu à Saint-Cyprien.**



En vidéo

## S'initier à la natation dès février

Aux vacances de Toussaint, ils étaient 23 à suivre le stage de natation. En marge de l'école de nage, qui tient ses cours les mercredis après-midi, ces semaines d'initiation ou de perfectionnement sont encadrées par les maîtres-nageurs de l'Espace Aquasud.

Ouvertes dès 5 ans, les prochaines sessions auront lieu en février 2024.



## Les animations s'enchaînent durant les vacances

Toutes les vacances scolaires, hors Noël, sont propices à des journées d'animation pour les enfants. Entre les structures multi-activités du Park Sea Jump et les jeux gonflables de l'Espace Aquasud, il y a de quoi faire lors des différentes aquaparties. Certains événements, comme l'Halloween party ou les Carnaval games, comptent aussi des concours de déguisement.

Lors des dernières vacances de la Toussaint, plus de 550 enfants étaient inscrits à ces activités, destinées aux 4 – 17 ans. Rendez-vous en février pour les prochaines aquaparties !

## Du changement côté décor

La piscine Aquasud s'est dotée sur une partie de ses vitres d'un film, posé pour renforcer la tranquillité des usagers de la piscine et de l'espace détente. Bientôt, de nouveaux décors seront installés.



## Stage d'esquimautage

Régulièrement, la piscine Aquasud accueille des formations ou des stages régionaux organisés par des structures extérieures. Après les maîtres-nageurs sauveteurs en début d'année, de futurs animateurs d'activités de plein air seront présents plusieurs jours jusqu'au printemps pour une formation autour de l'esquimautage en kayak.



# Rendez-vous le 2 juin au départ de Latour-Bas-Elne

Pour leur 4<sup>e</sup> édition, les Foulées de Sud Roussillon continuent leur tour du territoire. Après Théza, Corneilla-del-Vercol et Alénia, la commune de Latour-Bas-Elne a été choisie comme village départ 2024. Les équipes d'organisation sont déjà à pied d'œuvre pour préparer une très belle édition, avec des nouveautés et des surprises...  
Rendez-vous le 2 juin pour cette course qui réunit chaque année davantage de coureurs et de public.



Au départ du semi-marathon cette année, près de 300 coureurs.

## LES FOULÉES DE SUD ROUSSILLON

### Plus de 1 500 participants aux 3<sup>e</sup> Foulées de Sud Roussillon



700 coureurs, 220 enfants, près de 600 marcheurs... Les 3<sup>e</sup> Foulées de Sud Roussillon ont tenu toutes leurs promesses et même au delà. Avec plus de 1 500 participants inscrits au départ, le succès de la course et de la randonnée gourmande ne se dément pas.  
Niché au cœur d'Alénia, devant les caves Ecoiffier, le départ du semi-marathon a ouvert le bal. Course phare des Foulées, cette dernière traverse cinq de nos six communes, avec un long passage en front de mer ainsi que les cœurs de village.  
Puis le 10 km, le 5 km, les marcheurs nordiques et enfin les enfants ont franchi la ligne de départ.  
Une belle fête a animé le village jusque dans l'après-midi.



- Un programme varié**
- Le semi-marathon
  - Le 10 km
  - Le 5 km
  - Les courses enfants
  - La marche nordique
  - Une randonnée gourmande
  - Des animations en tous genres
  - Des associations locales mobilisées

**Entreprises, challengez-vous !**  
Nouveauté 2023, le challenge inter-entreprises va être reconduit cette année avec une nouvelle formule. Les entreprises engagées pourront s'affronter les semaines précédant l'événement, afin d'étaler leurs efforts. Rendez-vous au printemps pour vous challenger !

**Devenez bénévole !**  
Si vous êtes motivés, rejoignez l'équipe de bénévoles des Foulées de Sud Roussillon. Les missions disponibles : jalonement, orientation, distribution de dossards, ravitaillement, sécurité ou encore aide au village départ...  
Pour devenir bénévole sur l'une de nos six communes, rien de plus simple : il suffit de s'inscrire auprès de sa commune ou bien sur le site [www.lesfoulees-sudroussillon.fr](http://www.lesfoulees-sudroussillon.fr)



Cette année encore, le semi-marathon a longé le littoral sur le baladoir de Saint-Cyprien.

Plus de 150 bénévoles et 130 agents intercommunaux et communaux se sont mobilisés pour la course.

Des animations ont fait vibrer le village et les caves Ecoiffier.

Pour assurer la sécurité et le confort des coureurs pendant et après la course, une zone médicale et la Croix-Blanche était à disposition.



### Suivez-nous !



- Facebook : [lesfouleessudroussillon](https://www.facebook.com/lesfouleessudroussillon)
- YouTube : Les Foulées de Sud Roussillon
- Instagram : [@fouleesdesudroussillon](https://www.instagram.com/fouleesdesudroussillon)
- [www.lesfoulees-sudroussillon.fr](http://www.lesfoulees-sudroussillon.fr)



# Pour suivre nos actualités, *Flashez !*

Retrouvez  
toutes nos vidéos sur **YouTube**

**Page Facebook** : Communauté  
de communes Sud Roussillon

Retrouvez nos nouveautés  
sur **LinkedIn**

**NOUVEAUTÉ**

**Instagram** :  
Communauté de communes  
Sud Roussillon

Notre **site internet**  
[www.sudroussillon.fr](http://www.sudroussillon.fr)

